

**Министерство науки и высшего образования Российской Федерации  
Федеральное государственное бюджетное образовательное учреждение  
высшего образования  
«Ростовский государственный экономический университет (РИНХ)»**

**Филиал в г. Кисловодске Ставропольского края**

Рассмотрен  
на заседании совета филиала  
Протокол от 23 марта 2023 года № 8

Директор филиала  
\_\_\_\_\_ И.А. Павленко  
«\_\_\_\_\_» \_\_\_\_\_ 2023г.

## **ОТЧЕТ**

### **о работе филиала университета в городе Кисловодске**

Кисловодск

2023

## СОДЕРЖАНИЕ

1. ОРГАНИЗАЦИОННО-ПРАВОВОЕ ОБЕСПЕЧЕНИЕ ДЕЯТЕЛЬНОСТИ ФИЛИАЛА	3
2. СТРУКТУРА И КАДРОВОЕ ОБЕСПЕЧЕНИЕ ОБРАЗОВАТЕЛЬНОГО ПРОЦЕССА	5
Структура филиала	5
Кадровое обеспечение образовательного процесса	7
3. ОБРАЗОВАТЕЛЬНАЯ ДЕЯТЕЛЬНОСТЬ	15
Контингент обучающихся	15
Содержание образовательного процесса	20
Удовлетворенность студентов качеством образовательного процесса	26
4. НАУЧНО-ИССЛЕДОВАТЕЛЬСКАЯ ДЕЯТЕЛЬНОСТЬ ПРОФЕССОРСКО-ПРЕПОДАВАТЕЛЬСКОГО СОСТАВА И СТУДЕНТОВ	27
5. СИСТЕМА МЕНЕДЖМЕНТА КАЧЕСТВА В ФИЛИАЛЕ	33
6. ВОСПИТАТЕЛЬНАЯ И СПОРТИВНО-ОЗДОРОВИТЕЛЬНАЯ РАБОТА	39
7. ПРОФОРИЕНТАЦИОННАЯ ДЕЯТЕЛЬНОСТЬ	43

# **1. ОРГАНИЗАЦИОННО-ПРАВОВОЕ ОБЕСПЕЧЕНИЕ ДЕЯТЕЛЬНОСТИ ФИЛИАЛА**

Филиал федерального государственного бюджетного образовательного учреждения высшего образования «Ростовский государственный экономический университет (РИНХ)» в г. Кисловодске является структурным подразделением федерального государственного бюджетного образовательного учреждения высшего образования «Ростовский государственный экономический университет (РИНХ)». Филиал ФГБОУ ВО «РГЭУ (РИНХ)» в г. Кисловодске создан в 1997 году приказом Министерства образования Российской Федерации от 08.12.1997 № 2455.

Образовательная деятельность филиала ФГБОУ ВО «РГЭУ (РИНХ)» в г. Кисловодске осуществляется на основании Федеральных и локальных нормативных актов по вопросам образования и высшей школы, Устава университета, Лицензии на право ведения образовательной деятельности, выданной Федеральной службой по надзору в сфере образования и науки (серия 90Л01 № 0008832, регистрационный номер 1804 от «08» декабря 2015 г., срок действия лицензии – бессрочно), Положения о филиале ФГБОУ ВО «РГЭУ (РИНХ)» в г. Кисловодске.

Миссией филиала как структурного подразделения РГЭУ (РИНХ) является – удовлетворение потребностей общества и государства в образованных и гармонически развитых специалистах среднего и высшего звена, способных повысить экономический, интеллектуальный, культурный и нравственный уровень страны в целом и региона в частности. Также предоставление качественного образования обучающимся, в соответствии с требованиями ФГОС, согласно политике и целям в области качества филиала «РГЭУ (РИНХ)» в г. Кисловодске.

Филиал «РГЭУ (РИНХ)» в г. Кисловодске реализует образовательные программы по следующим уровням профессионального образования:

- 1) среднее профессиональное образование – программы подготовки

специалистов среднего звена;

2) высшее образование – бакалавриат.

Основными задачами филиала являются:

- улучшение качества услуг в образовательной, научной и инновационной деятельности;
- укрепление авторитета и конкурентоспособности на рынке образовательных услуг;
- обеспечение доступа к образованию, научным исследованиям, работе в университете всем членам общества на основе принципов инклюзивности, недопущения любых форм дискриминации на основе национальных, религиозных, социальных, возрастных и иных ограничений;
- непрерывное совершенствование сертифицированной системы менеджмента качества РГЭУ (РИНХ);
- развитие как в направлении цифровизации учебного процесса, так и через автоматизацию бизнес-процессов университета;
- оказание содействия трудоустройству выпускников высшего и среднего специального образования путём сотрудничества с потенциальными работодателями.

В 2021 году Филиал получил лицензию на право ведения образовательной деятельности по специальности 09.02.07 «Информационные системы и программирование» в сфере среднего профессионального образования.

В 2022 году филиал прошел выездную проверку независимой оценки качества по 5 критериям.

Результаты НОК:

- «Открытость и доступность информации об организациях, осуществляющих образовательную деятельность» - 97%;
- «Комфортность условий, в которых осуществляется образовательная деятельность» - 100%;
- «Доступность услуг для инвалидов» - 76%;

- «Доброжелательность, вежливость работников» - 100%;
- «Удовлетворенность условиями ведения образовательной деятельности организаций» - 100%.

В своей деятельности филиал руководствуется Положением о филиале, которое определяет функции руководства филиала и его сотрудников.

## **2. СТРУКТУРА И КАДРОВОЕ ОБЕСПЕЧЕНИЕ ОБРАЗОВАТЕЛЬНОГО ПРОЦЕССА**

### **Структура филиала**

Система управления филиалом «РГЭУ (РИНХ)» в г. Кисловодске состоит из взаимосвязанной системы органов управления в соответствии с поставленными перед ним стратегическими и тактическими целями деятельности. Структура органов управления филиала включает:

- Ученый совет ФГБОУ ВО «РГЭУ (РИНХ)», возглавляемый ректором университета и осуществляющий общее руководство образовательной организацией и ее филиалами;

- Совет обучающихся.

К органам внутреннего управления филиала относятся:

- совет филиала, осуществляющий свою деятельность на основании Положения о совете филиала, утверждаемого ректором университета;

- студенческий совет филиала;

- директор филиала, назначенный на должность приказом ректора ФГБОУ ВО «РГЭУ (РИНХ)» и представляющий интересы университета по доверенности.

Общее руководство филиалом «РГЭУ (РИНХ)» в г. Кисловодске осуществляется советом филиала, председателем которого по должности является директор филиала. Остальные 6 членов совета избираются тайным голосованием на общем собрании трудового коллектива. Состав совета филиала утвержден приказом ректора университета от 01.11.2022 № 574/3ф. Совет филиала осуществляет координацию и контроль за учебным процессом, научно-исследовательской и воспитательной работой.

В структуру филиала входят:

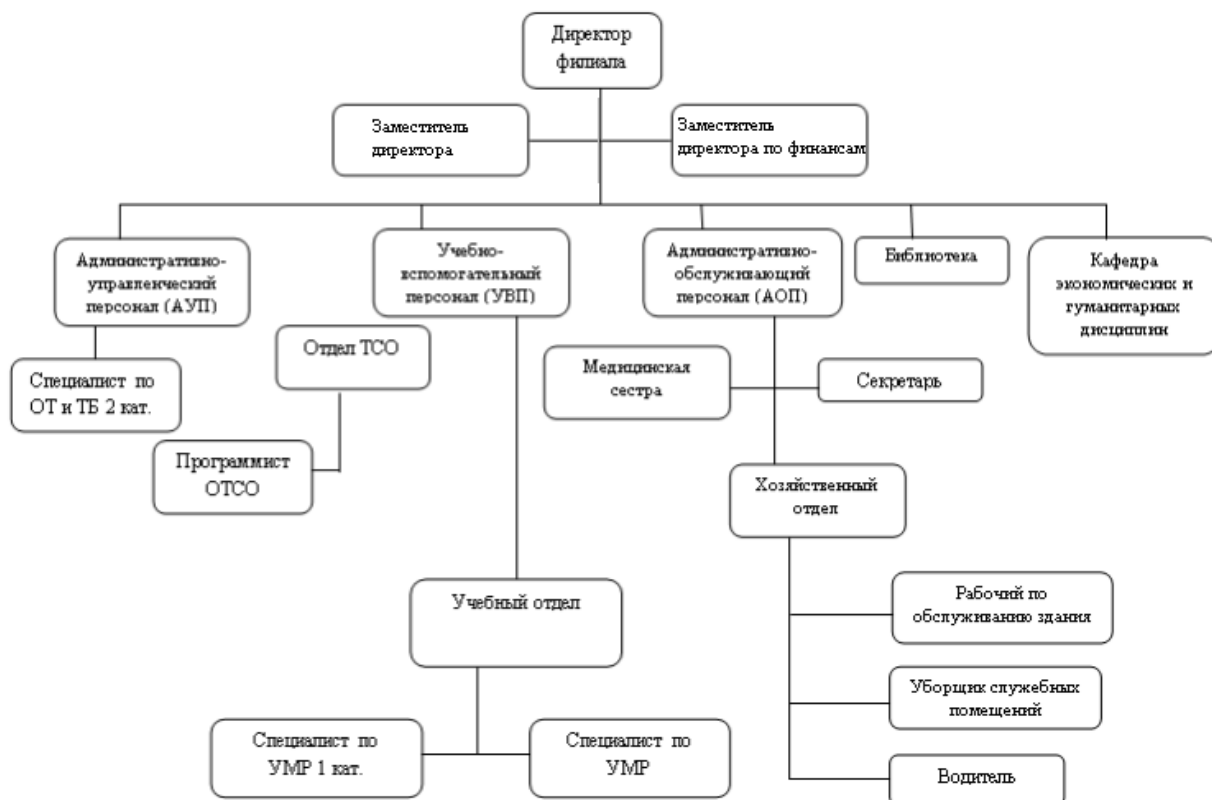


Рис. 2.1 – Структура филиала «РГЭУ (РИНХ)» в г. Kisловодске

Деятельностью филиала руководит директор Павленко И.А. Учебной, учебно-производственной, научной и воспитательной деятельностью филиала, по согласованию с директором филиала, руководит заместитель директора Галустов В.У. Организацию, руководство и контроль за образовательным процессом с соблюдением требований федеральных государственных образовательных стандартов осуществляет специалист по учебно-методической работе, обеспечение учебных дисциплин необходимыми учебно-методическими материалами осуществляет кафедра.

Кафедра экономических и гуманитарных дисциплин филиала руководствуется Положением о кафедре, которое определяет функции руководства кафедры и её сотрудников. На кафедре филиала имеются должностные инструкции для заведующего кафедрой, профессора, доцента, ст.преподавателя.

Значительную роль в системе управления филиалом, а именно координации действий трудового коллектива и студенческой молодежи, играют

органы студенческого самоуправления: студенческий совет. Сложившаяся система управления филиала в целом позволяет решать вопросы организационного обеспечения образовательной деятельности компетентно и оперативно.

### Кадровое обеспечение образовательного процесса

В 2023 году учебный процесс в филиале обеспечивают 29 человек профессорско-преподавательского состава, 1 научный сотрудник, 3 человека учебно-вспомогательный персонал, 1 программист, 1 документовед и 1 библиотекарь. На условиях почасовой оплаты за фактически выполненную учебную нагрузку в филиале работает 4 человека, в основном, преподаватели ФГБОУ ВО «Ростовский государственный экономический университет (РИНХ)», из них ученую степень имеют 2 человека, что составляет, 50 % от общей численности преподавателей с почасовой оплатой труда.

В филиале функционирует кафедра экономических и гуманитарных дисциплин. В 2023 году работу кафедры обеспечивают 16 преподавателей, из них:

- имеют ученую степень доктора наук 2 человека, что составляет 12,5 %;
- ученую степень кандидата наук имеют 12 человек, что составляет 75 %, таким образом, на кафедре с учеными степенями и званиями работает 14 преподавателей, что составляет 87,5 %;
- не имеют ученых степеней 2 преподавателя, что составляет 12,5 %.



Рис. 2.2 - Кадровое обеспечение кафедры



На кафедре экономических и гуманитарных дисциплин из 16 преподавателей:

- 1 преподаватель имеет ученую степень доктора экономических наук;
- 1 преподаватель имеет степень доктора технических наук;
- 3 преподавателя имеют ученую степень кандидата юридических наук;
- 2 преподавателя имеют ученую степень кандидата экономических наук;
- 1 преподаватель имеет ученую степень кандидата педагогических наук
- 1 преподаватель имеет ученую степень кандидата социологических наук;
- 2 преподавателя имеют ученую степень кандидата технических наук;
- 2 преподавателя имеет ученую степень кандидата исторических наук;
- 1 преподаватель имеет ученую степень кандидата философских наук.

На кафедре экономических и гуманитарных дисциплин 2 преподавателя не имеют ученых степеней, но их базовое образование соответствует профилю преподаваемой дисциплины:

1 преподаватель – выпускник Пятигорского лингвистического университета, магистр по направлению «Лингвистика» с педагогическим стажем более 10 лет;

1 преподаватель – выпускник Карачаево-Черкесского государственного университета им. Умара Алиева по специальности «Физическая культура и спорт» с педагогическим стажем более 13 лет.

Преподаватели филиала используют разные формы повышения квалификации.

В 2022 году курсы повышения квалификации прошли следующие преподаватели филиала:

1. Павленко И.А. в объеме 72 часов по дополнительной профессиональной программе «Актуальные вопросы бухгалтерского учета, налогообложения, экономического анализа и аудита» на базе ЧОУ ВО «Ессентукский институт управления бизнеса и права».

2. Флоринский О. С. в объеме 72 часов по дополнительной

профессиональной программе «Актуальные педагогические технологии и методика организации инклюзивного процесса для обучающихся с ограниченными возможностями здоровья» на базе ЧОУ ВО «Ессентукский институт управления бизнеса и права».

3. Флоринский О. С. в объёме 72 часов по дополнительной профессиональной программе «Организация воспитательной работы в образовательной организации в условиях реализации ФГОС» на базе ЧОУ ВО «Ессентукский институт управления бизнеса и права».

В 2022 году прошли курсы повышения квалификации:

1. Бельская Светлана Александровна в объёме 72 часов по дополнительной профессиональной программе «Современные методики преподавания русского языка и литературы с ФГОС СПО» на базе ЧОУ ВО «Ессентукский институт управления бизнеса и права».

2. Берберова Елена Георгиевна в объёме 72 часов по дополнительной профессиональной программе «Электронная информационно-образовательная среда и информационно-коммуникационные технологии в образовательных организациях» на базе ЧОУ ВО «Ессентукский институт управления бизнеса и права».

3. Гайдуков Борис Борисович в объёме 72 часов по дополнительной профессиональной программе «Электронная информационно-образовательная среда и информационно-коммуникационные технологии в образовательных организациях» на базе ЧОУ ВО «Ессентукский институт управления бизнеса и права».

4. Гаппоев Алладин Анатольевич в объёме 72 часов по дополнительной профессиональной программе «Методика преподавания физической культуры в организациях среднего профессионального образования с ФГОС СПО» на базе ЧОУ ВО «Ессентукский институт управления бизнеса и права».

5. Киселева Наталья Николаевна в объёме 72 часов по дополнительной профессиональной программе «Электронная

информационно-образовательная среда и информационно-коммуникационные технологии в образовательных организациях» на базе ЧОУ ВО «Ессентукский институт управления бизнеса и права».

6. Маркарян Сурен Рустамович в объёме 72 часов по дополнительной профессиональной программе «Современные педагогические технологии и методики преподавания дисциплины «Математика в организациях среднего профессионального образования в соответствии с ФГОС СПО»» на базе ЧОУ ВО «Ессентукский институт управления бизнеса и права».

7. Осипова Ирина Артемовна в объёме 72 часов по дополнительной профессиональной программе «Современные методы и приемы преподавания истории и обществознания в соответствии с ФГОС СПО» на базе ЧОУ ВО «Ессентукский институт управления бизнеса и права».

8. Павленко Инна Анатольевна в объёме 72 часов по дополнительной профессиональной программе «Ведение бухгалтерского учета организации с применением 1С (по стандартам Ворлдскиллс) (с учетом стандарта Ворлдскиллс по компетенции «Бухгалтерский учет»)» на базе ЧПОУ «Колледж экономики, сервиса и предпринимательства».

9. Семенова Лейла Хусейновна в объёме 72 часов по дополнительной профессиональной программе «Информатика и программирование: теория и методика преподавания в профессиональном образовании» на базе ЧОУ ВО «Ессентукский институт управления бизнеса и права».

10. Сукманов Александр Владимирович в объёме 72 часов по дополнительной профессиональной программе «Электронная информационно-образовательная среда и информационно-коммуникационные технологии в образовательных организациях» на базе ЧОУ ВО «Ессентукский институт управления бизнеса и права».

11. Сукманов Александр Владимирович в объёме 72 часов по дополнительной профессиональной программе «Управление и

администрирование информационными службами инфокоммуникационной системы организации» на базе ЧОУ ВО «Ессентукский институт управления бизнеса и права».

12. Хазарова Рената Григорьевна в объёме 72 часов по дополнительной профессиональной программе «Современные методы и приемы преподавания иностранного языка в соответствии с ФГОС СПО» на базе ЧОУ ВО «Ессентукский институт управления бизнеса и права».

13. Хрипачева Татьяна Анатольевна в объёме 72 часов по дополнительной профессиональной программе «Ведение бухгалтерского учета организации с применением 1С (по стандартам Ворлдскиллс) (с учетом стандарта Ворлдскиллс по компетенции «Бухгалтерский учет»)» на базе ЧПОУ «Колледж экономики, сервиса и предпринимательства».

14. Шаповалова Марина Сергеевна в объёме 72 часов по дополнительной профессиональной программе «Информатика и программирование: теория и методика преподавания в профессиональном образовании» на базе ЧОУ ВО «Ессентукский институт управления бизнеса и права».

По возрастному составу преподаватели кафедры филиала распределены следующим образом: от 31 до 40 лет – 4 человека; от 41 до 50 лет – 6 человек; от 51 до 60 лет – 5 человек; от 61 до 65 лет – 1 человек.

Таблица 2.1

**Распределение по возрасту профессорско-преподавательского персонала, работающего на кафедре филиала**

№ п/п	Преподавательский состав	Возраст							
		Всего	До 30	31-40	41-50	51-60	61-65	Свыше 65	Средний возраст
1	Доктора наук, профессора (16%)	2	-	-	-	1	1	-	59,5
2	Кандидаты наук, доценты (72 %)	12	-	2	6	4	-	-	49,5
3	Преподаватели (12 %)	2	-	-	2	-	-	-	45,0

Средний возраст профессорско-преподавательского состава кафедры составляет 50 лет.

В сфере среднего профессионального образования по состоянию на 01.10.2022 образовательные программы 38.02.01 «Экономика и бухгалтерский учет (по отраслям)», 09.02.03 «Программирование в компьютерных системах» 09.02.07 «Информационные системы и программирование» реализует педагогический коллектив в составе 23 человека, из них 10 преподавателей - штатные, 7 преподавателей – штатные совместители, 6 преподавателей работают на условиях почасовой оплаты.

Все преподаватели имеют высшее образование, соответствующее профилю преподаваемой дисциплины и регулярно проходят курсы по программам повышения квалификации, не реже 1 раза в 3 года.

Процент преподавателей, имеющих ученую степень кандидата наук составляет 21,7%, от общего числа преподавательского состава; преподавателей (кандидатов наук – 5 человек), имеющих высшую категорию – 6 человек или 26,0 % от общего числа преподавательского состава; преподавателей, имеющих 1 категорию - 2 человека или 8,7 % от общего числа преподавательского состава.

Таблица 2.2

**Анализ индикаторов показателя кадрового потенциала на 01.10.2022**

<b>№ п/п</b>	<b>Индикаторы показателя кадрового потенциала</b>	<b>Факт (%)</b>
1	Кадровый состав СПО	100,0
2	Доля преподавателей, имеющих квалификационные категории: из них: первая высшая	34,7 8,7 26,0
3	Доля преподавателей без категории	43,6
4	Доля преподавателей, имеющих ученую степень	21,7

Средний возраст преподавателей, работающих по программам СПО, составляет 46,3 лет.

Среди преподавателей, реализующих программы профессиональных модулей СПО, есть действующие работники:

- ведущий специалист управления по общественной безопасности, ГО и ЧС администрации города-курорта Кисловодска;
- председатель комиссии, главный экономист перерабатывающего сельскохозяйственного потребительского кооператива «Виктория» г. Кисловодска;
- главный бухгалтер ООО спортивно-стрелковый клуб «МИШЕНЬ», г. Пятигорск.



Рис. 2.3 - Кадровый состав среднего профессионального образования

В целях совершенствования методического обеспечения учебного процесса, оказания методической помощи преподавателям, работающим в сфере СПО, сформированы и активно работают четыре цикловые (предметно-методические комиссии (ЦМК):

1. ЦМК по общепрофессиональным и специальным дисциплинам (председатель Шаповалова М.С., преподаватель 1 категории)
2. ЦМК по общегуманитарным дисциплинам (председатель Осипова И.А., преподаватель высшей категории)

3. ЦМК по математическим и естественнонаучным дисциплинам (председатель Семенова Л.Х., преподаватель СПО)

4. ЦМК по общепрофессиональным и специальным дисциплинам (председатель Хазарова Р.Г., преподаватель СПО).

Перечень ЦМК, их председатели и персональный состав утверждаются приказом ректора ФГБОУ ВО «РГЭУ (РИНХ)» сроком на один учебный год.

На заседаниях ЦМК рассматриваются следующие вопросы учебно-методической деятельности:

- разработка программ подготовки специалистов среднего звена по специальности, реализуемой филиалом;
- характеристика уровня подготовленности студентов нового набора;
- изменения в законодательстве, касающиеся деятельности образовательных организаций, реализующих программы СПО;
- вовлечение обучающихся в научно-исследовательскую деятельность;
- методическое обеспечение внеаудиторной самостоятельной работы обучающихся;
- методическое обеспечение практических занятий, обучающихся;
- обсуждение тематики курсовых работ, индивидуальных проектов;
- обсуждение Программы итоговой аттестации по специальности;
- обсуждение программ промежуточной аттестации по УД, ПМ и МДД;
- обсуждение программ учебной, производственной, преддипломной практик по специальностям и другие.

За отчетный период педагогическим коллективом проделана целенаправленная работа по совершенствованию методического обеспечения компонентов программ подготовки специалистов среднего звена по специальностям. Все дисциплины, МДК, профессиональные модули обеспечены учебно-методическими комплексами, содержащими материалы по организации учебных занятий, лабораторных, практических работ, а также самостоятельной работы обучающихся.

### 3. ОБРАЗОВАТЕЛЬНАЯ ДЕЯТЕЛЬНОСТЬ

Филиал «РГЭУ (РИНХ)» в г. Кисловодске реализует образовательные программы:

- 1) среднего профессионального образования;
- 2) высшего образования - программы бакалавриата.

*Среднее профессиональное образование:*

специальности 38.02.01 «Экономика и бухгалтерский учет (по отраслям)» и 09.02.07 «Информационные системы и программирование», 09.02.03 «Программирование в компьютерных системах».

*Высшее образование:*

бакалавриат, направления подготовки 38.03.01 «Экономика», 40.03.01 «Юриспруденция», 09.03.03 «Прикладная информатика»

Подготовка бакалавров и специалистов среднего звена в филиале в 2022/2023 учебном году ведется по вышеуказанным направлениям и специальностям.

#### **Контингент обучающихся**

На 1 ноября 2022 года в филиале по направлениям подготовки обучается 515 студентов, из них – 7 студентов-граждан иностранных государств из Армении, Узбекистана, в том числе: 3 студента на очной форме обучения среднего профессионального образования, что составляет 2,2% от общей численности студентов очной формы обучения; 4 студента на очно-заочной форме обучения высшего образования, что составляет 1,9% от общей численности студентов очно-заочной формы обучения.



Таблица 3.2

**Контингент студентов заочной формы обучения  
на 01.11.2022**

Направление подготовки	1 курс	2 курс	3 курс	4 курс	Итого
	контракт	контракт	контракт	контракт	контракт
38.03.01 Экономика	-	-	16	23	39
90.03.03 Прикладная Информатика	12	4	10	10	36
<b>ИТОГО:</b>	12	4	26	33	75

Таблица 3.3

**Контингент студентов очно-заочной формы обучения на 01.11.2022**

Направление подготовки	1 курс	2 курс	3 курс	4 курс	5 курс	Итого
40.03.01 Юриспруденция	53	38	36	32	9	168
38.03.01 Экономика	43	19	-	-	-	62
<b>ИТОГО</b>	96	57	36	32	9	230

Общая численность студентов, обучающихся по образовательным программам среднего профессионального образования, на 01 ноября 2022 году составила 210 человек, что на 28 человек больше по сравнению с 2021 годом.

Таблица 3.4

**Сведения о контингенте обучающихся по специальностям  
среднего профессионального образования на 01.11.2022**

Форма обучения	1 курс		2 курс		3 курс		4 курс		Итого	
	Оч ная	Заоч ная	Оч ная	Заоч ная	Оч ная	Заоч ная	Оч ная	Заоч ная	Оч ная	Заоч ная
38.02.01 «Экономика и бухгалтерский учет (по отраслям)»	31	-	14	-	27	-	-	-	72	-
09.02.07 «Информационные системы и программирование»	56	-	26	-	-	-	-	-	82	-
09.02.03 «Программирование в компьютерных системах»	-	-	-	-	38	-	18	-	56	-
<b>ИТОГО</b>	87	-	40	-	65	-	18	-	210	-

В 2022 году прием обучающихся по направлениям подготовки бакалавров и по специальностям среднего профессионального образования осуществлялся с учетом изменений в Правилах приема университета на 2022-2023 учебный год.

Таблица 3.5

### Очно-заочная форма обучения

№ п/п	Направление подготовки	2022 год	Средний балл
1.	38.03.01 Экономика	43	177
2.	40.03.01 Юриспруденция	49	222,4
<b>Итого</b>		<b>92</b>	

### Заочная форма обучения

№ п/п	Направление подготовки	2021 год	Средний балл
1.	09.03.03 Прикладная информатика	10	171,3
<b>Итого</b>		<b>10</b>	<b>171,3</b>

Таблица 3.6

### Динамика приема абитуриентов в филиале «РГЭУ (РИНХ) в

### г. Кисловодске Высшее образование

Направление подготовки	2019 год			2020 год			2021 год			2022 год		
	очная	очно-заочная	заочная	очная	очно-заочная	заочная	очная	очно-заочная	заочная	очная	очно-заочная	заочная
38.03.01 «Экономика»	-	-	22	-	-	18	-	23	-	-	43	-
40.03.01 «Юриспруденция»	-	38	-	-	38	-	-	37	-	-	49	-
09.03.03 «Прикладная информатика»	-	-	10	-	-	10	-	-	7	-	-	10
<b>Итого:</b>	-	38	32		38	38		60	7		92	10

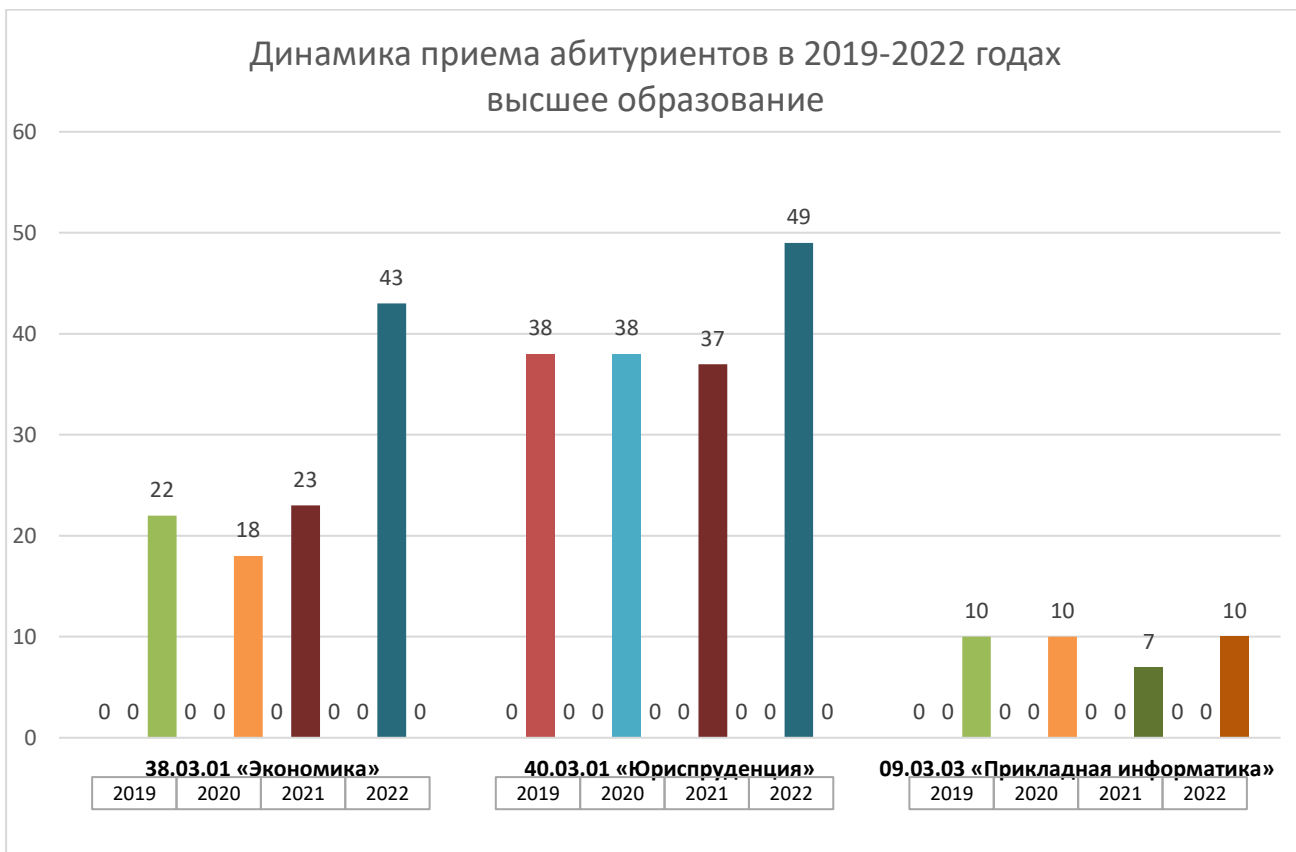


Рис. 3.1 - Динамика приема абитуриентов в 2019-2022 годах высшее образование

Таблица 3.7

**Сведения о результатах приема абитуриентов в 2022 году  
по специальностям среднего профессионального образования  
Очная форма обучения**

№ п/п	Направление подготовки	2022 год	Средний балл аттестата
1.	09.02.07 «Информационные системы и программирование»	56	3,99
2.	38.02.01 «Экономика и бухгалтерский учет (по отраслям)»	32	4,38
<b>Итого</b>		<b>88</b>	

Таблица 3.8

**Динамика приема абитуриентов в филиале «РГЭУ (РИНХ)»  
Среднее профессиональное образование**

Специальность	2019 год		2020 год		2021 год		2022 год	
	очная	заочная	очная	заочная	очная	заочная	очная	заочная
09.02.07 «Информационные системы и программирование»	0	0	0	0	28	0	56	0
38.02.01 «Экономика и бухгалтерский учет (по отраслям)»	29	0	26	0	14	0	32	0
09.02.03 «Программирование в компьютерных системах»	21	0	42	0	0	0	0	0
<b>Итого</b>	<b>50</b>	<b>0</b>	<b>68</b>	<b>0</b>	<b>42</b>	<b>0</b>	<b>88</b>	<b>0</b>

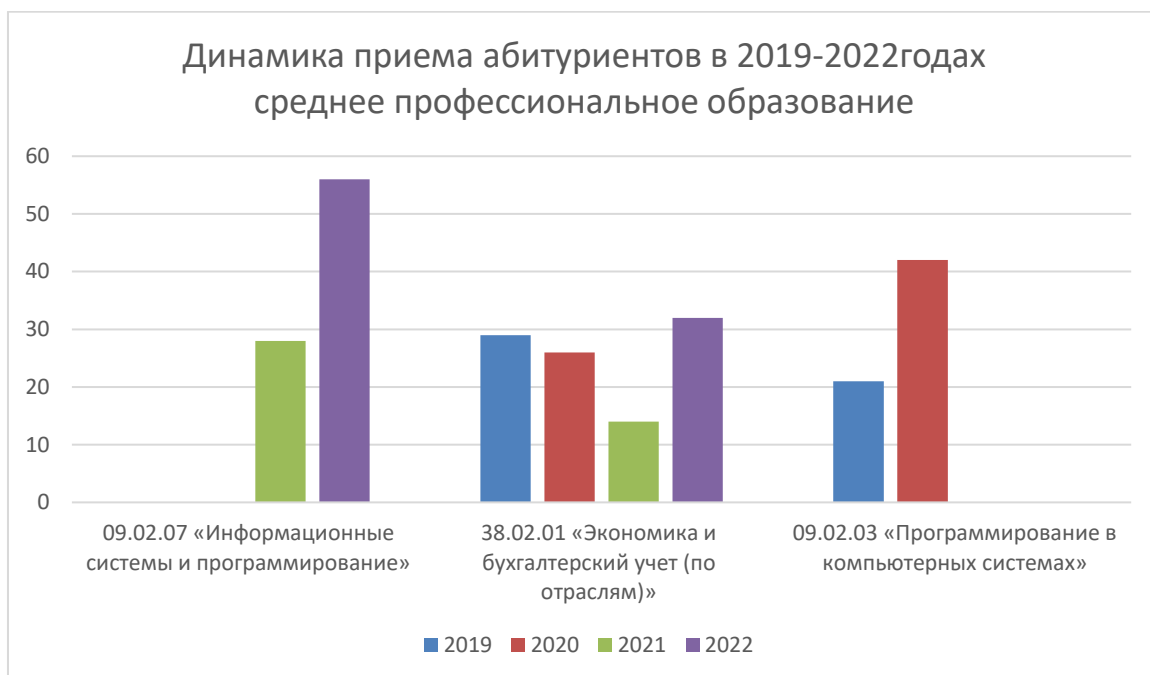


Рис. 3.2 - Динамика приема абитуриентов в 2019-2022 годах  
среднее профессиональное образование

### **Содержание образовательного процесса в филиале**

Филиал ФГБОУ ВО «РГЭУ (РИНХ)» в г. Кисловодске осуществляет образовательную деятельность по учебным планам, утвержденными Ученым советом университета в соответствии с Федеральными государственными образовательными стандартами высшего образования.

Учебные планы по направлениям подготовки «Экономика», «Юриспруденция», «Прикладная информатика» включают в себя базовую и вариативную части, дисциплины по выбору, практики, государственную итоговую аттестацию, факультативные дисциплины. Распределение часов по курсам и семестрам выдержано в границах, предусмотренных Федеральными государственными образовательными стандартами.

Формы контроля, представленные в учебном плане, также соответствуют требованиям Федеральных государственных образовательных стандартов.

Организация учебного процесса в филиале проходит в соответствии с утвержденным графиком учебного процесса. Учебный год в филиале

начинается 1 сентября и заканчивается 31 августа, делится на 2 семестра, занятия проводятся в соответствии с расписанием.

Промежуточная аттестация на очной, очно-заочной и заочной формах обучения проводится согласно графика учебного процесса.

В учебный процесс активно внедряются новые формы и методы обучения, средства активизации познавательной деятельности студентов и организации их самостоятельной работы в следующих основных видах: проведении деловых игр, применении обучающих тестов, использовании компьютерных технологий и т.д. В образовательный процесс внедрены цифровые технологии обучения, эффективно используется единая электронная информационная образовательная среда.

Значительное место в повышении качества подготовки бакалавров занимает научно-исследовательская работа студентов, подготовка курсовых работ, рефератов по актуальным проблемам экономики и права. Итогом НИР являются ежегодные международные и межрегиональные научно-практические конференции, которые проводятся на базе филиала. Студенты и преподаватели филиала также принимают активное участие в работе региональных, всероссийских, международных конференций, проводимых ФГБОУ ВО «РГЭУ (РИНХ)» и другими вузами как России, так и за ее пределами.

Учебный процесс в филиале ориентирован на усиление связи с практикой. С этой целью заключены договоры о практической подготовке обучающихся, заключаемые между организацией, осуществляющей образовательную деятельность, и организацией, осуществляющей деятельность по профилю соответствующей образовательной программы, с предприятиями города.

Филиал поддерживает связь с предприятиями и учреждениями, где работают выпускники филиала. Это позволяет оценить качество подготовки обучающихся с практической стороны и при необходимости внести коррективы в организацию учебного процесса.

Образовательный процесс обеспечен необходимой учебной литературой

по всем дисциплинам учебных планов, а также учебно-методическими материалами университета и материалами, разработанными и изданными в филиале.

В учебный процесс внедряются современные формы обучения, внедрена модульно-рейтинговая система обучения. Используются деловые игры и ситуационные задачи при проведении практических занятий. Студентам предлагаются тестовые задания для проверки своих знаний перед промежуточной аттестацией по изучаемым дисциплинам. Для проведения аттестации по каждой дисциплине реализуемых образовательных программ разработаны фонды оценочных средств.

С 2018 года в филиале «РГЭУ (РИНХ)» осуществляется подготовка специалистов среднего звена по специальности 38.02.01 «Экономика и бухгалтерский учет (по отраслям)», «Программирование в компьютерных системах», с 2021 года - по специальности «Информационные системы и программирование».

При реализации образовательных программ «Экономика и бухгалтерский учет (по отраслям)», «Программирование в компьютерных системах» и «Информационные системы и программирование» руководствуемся федеральными государственными образовательными стандартами среднего профессионального образования, утвержденными приказами Министерства образования Российской Федерации: соответственно от 5 февраля 2018 г. № 69, от 28 июля 2014 г. № 804 и от 09.12.2016 № 1547.

Таблица 3.9

**Программы подготовки специалистов среднего звена в филиале**

Код (шифр)	Наименование ОП	Уровень подготовки выпускников	Форма обучения	Квалификация
38.02.01	Экономика и бухгалтерский учет (по отраслям)»	базовый	очная	бухгалтер
09.02.07	Информационные системы и программирование	базовый	очная	программист
09.02.03	Программирование в компьютерных системах	базовый	очная	программист

Таблица 3.10

**Структура программы подготовки специалистов среднего звена по специальности 38.02.01 «Экономика и бухгалтерский учет (по отраслям)»**

<b>№ п/п</b>	<b>Общая структура образовательной программы</b>	<b>Единица измерения</b>	<b>Значение сведений</b>
1.	Общеобразовательный учебный цикл (для уровня основного общего образования)	академические часы	1512
2.	Учебные циклы (профессиональные модули, междисциплинарные курсы, дисциплины)	академические часы	2952
3.	Обязательная часть учебных циклов, суммарно	академические часы	3564
4.	Вариативная часть учебных циклов, суммарно	академические часы	828
5.	Практики, суммарно	недели	14
6.	Государственная итоговая аттестация, суммарно	недели	6
7.	Общий объем образовательной программы (очная форма обучения)	недели	59 (на базе среднего) 99(на базе основного)

Таблица 3.11

**Структура программы подготовки специалистов среднего звена по специальности 09.02.07 «Информационные системы и программирование»**

<b>№ п/п</b>	<b>Общая структура образовательной программы</b>	<b>Единица измерения</b>	<b>Значение сведений</b>
10.	Общеобразовательный учебный цикл (для уровня основного общего образования)	академические часы	1476
11.	Учебные циклы (профессиональные модули, междисциплинарные курсы, дисциплины)	академические часы	4464
12.	Обязательная часть учебных циклов, суммарно	академические часы	4420
13.	Вариативная часть учебных циклов, суммарно	академические часы	1294
14.	Практики, суммарно	недели	22
15.	Государственная итоговая аттестация, суммарно	недели	6
16.	Общий объем образовательной программы (очная форма обучения)	недели	91 (на базе среднего) 130 (на базе основного)



**Структура программы подготовки специалистов среднего звена по специальности 09.02.03 «Программирование в компьютерных системах»**

<b>№ п/п</b>	<b>Общая структура образовательной программы</b>	<b>Единица измерения</b>	<b>Значение сведений</b>
10.	Общеобразовательный учебный цикл (для уровня основного общего образования)	академические часы	2106
11.	Учебные циклы (профессиональные модули, междисциплинарные курсы, дисциплины)	академические часы	4536
12.	Обязательная часть учебных циклов, суммарно	академические часы	4428
13.	Вариативная часть учебных циклов, суммарно	академические часы	1350
14.	Практики, суммарно	недели	29
15.	Государственная итоговая аттестация, суммарно	недели	6
16.	Общий объем образовательной программы (очная форма обучения)	недели	84 (на базе среднего) 123 (на базе основного)

В 2021/2022 учебном году обучение в сфере среднего профессионального образования ведется по учебным планам специальности 09.02.07 «Информационные системы и программирование», 38.02.01 «Экономика и бухгалтерский учет (по отраслям)», 09.02.03 «Программирование в компьютерных системах».

По всем дисциплинам и практикам программ подготовки имеются рабочие программы, программы промежуточной аттестации, фонды оценочных средств, методические указания. Определены базы прохождения производственных и преддипломной практик.

Реализация образовательных программ СПО обеспечивается доступом каждого обучающегося к базам данных и библиотечным фондам, формируемым по полному перечню дисциплин (модулей) ППССЗ. Во время самостоятельной подготовки обучающиеся обеспечены доступом к сети Интернет. Библиотечный фонд обеспечен электронными изданиями основной и дополнительной литературы по дисциплинам всех циклов. Для обеспечения быстрого поиска необходимой информации и доступа к ней в филиале имеются программы «КонсультантПлюс», Университетская библиотека-онлайн, электронно-библиотечная система «Айбукс».

Для ведения учебного процесса в режиме online в период

ограничительных мероприятий по недопущению распространения COVID – 19 наиболее успешно применяются электронно-образовательные платформы дистанционного обучения MOODLE, ZOOM. Кроме того, использовались всевозможные мессенджеры, такие как: WhatsApp, Viber, Skype. Учебная и учебно-методическая литература, включенная в рабочие программы дисциплин всех направлений, отвечает требованиям достаточности и современности.

По всем дисциплинам направлений подготовки в филиале имеются рабочие программы, методические указания по изучению дисциплины, методические указания по выполнению практических и лабораторных работ, методические указания по выполнению курсовых работ и рефератов, методические указания по самостоятельной работе студентов, методические указания по прохождению практик, фонды оценочных средств (тесты, задания, вопросы для экзамена, зачета), интерактивные технологии, дополнительный материал (словари, глоссарии).

Электронная информационно-образовательная среда филиала обеспечивает доступ к учебным планам, рабочим программам дисциплин и практик через сайт организации; ход образовательного процесса, результаты промежуточной аттестации и результаты освоения программы бакалавриата осуществляется через сервер организации.

Сформированы электронные портфолио обучающихся с сохранением работ обучающихся, рецензий и оценок. В 2022 году библиотека, как и в предыдущие годы, на основании договоров университета с ООО «НексМедиа» и с ООО «Айсбук» предоставляет безвозмездный доступ пользователям филиала к электронно- библиотечной системе «Университетская библиотека ONLINE» (базовой коллекции). Взаимодействие между участниками образовательного процесса осуществляется посредством имеющихся в организации сети «Интернет», учебного портала MOODL. Используется система видеоконференций со свободным доступом (zoom). Функционирование электронно-информационной среды обеспечивается работниками отдела организации информационных технологий и технических средств обучения.

Фонд библиотеки укомплектован печатными и электронными изданиями. Он включает учебную, учебно-методическую, научную, литературу и профильные периодические издания. Также имеет и художественная и популярная литература. Общее количество единиц хранения фонда библиотеки составляет 17392 экземпляров печатной продукции, из них учебной 12487 экземпляров, 2922 – учебно-методической. Библиотечный фонд филиала укомплектован в соответствии с требованиями ФГОС. Акцент сделан на использование ЭБС.

Библиотечный фонд филиала укомплектован изданиями основной учебной литературы из расчета обеспечения каждого обучающегося минимумом обязательной учебной литературы по всем циклам дисциплин, реализуемых образовательными программами.

Студенты филиала имеют доступ к современным информационным базам, выход в Интернет, электронно-библиотечным системам.

Студенты филиала имеют возможность доступа к современным информационным базам через Интернет. Филиал в составе университета имеет право на предоставление доступа к использованию электронно-библиотечной системы «Университетская библиотека онлайн» (Библиоклуб), которая содержит 141436 единиц электронных изданий по образовательным программам, реализуемым в Филиале.

Все студенты и преподаватели обеспечены логинами и паролями для пользования ЭБС «Университетская библиотека онлайн» (Библиоклуб).

В 2021-2022 учебном году расходы на электронную библиотеку составили более 90792 рублей, а по периодическим изданиям за период 2021-2022 учебного года – в сумме 217982 рубль.

Библиотечный фонд филиала комплектуется на основе заявок преподавателей, каталогов и прайс-листов книготорговых фирм.

В помощь студентам составлены рекомендательные списки литературы для написания рефератов, курсовых и выпускных квалификационных работ.

## **Удовлетворенность студентов качеством образовательного процесса**

Менеджмент качества – одно из важных направлений в современном обществе. В филиале «РГЭУ (РИНХ)» г. Кисловодска периодически проводят мониторинг степени удовлетворенности обучающимися качеством образовательного процесса.

Анализ результатов мониторинга над данным процессом выявил достаточную степень удовлетворенности качеством процесса обучения в нашем филиале.

Так, из 100% процентов опрошенных студентов 2-4 курсов очной формы обучения оценивают уровень преподавания в филиале как высокий – 57%, выше среднего - 39%, средний – 4%, ниже среднего – 0%.

При оценке по 5-балльной шкале:

- качество получаемого образования-4,7;
- удовлетворенность университетом и условиями пребывания в нем – 4,25;
- отношения между студентами и преподавателями –4,72;
- отношения между студентами и директором филиала -4,94;
- отношения между студентами и работниками филиала -4,9.

В связи с событиями в период всемирной пандемии работники филиала «РГЭУ (РИНХ)» в г. Кисловодске грамотно и активно перестроились на организацию процесса обучения в дистанционном формате.

#### **4. НАУЧНО-ИССЛЕДОВАТЕЛЬСКАЯ ДЕЯТЕЛЬНОСТЬ ПРОФЕССОРСКО-ПРЕПОДАВАТЕЛЬСКОГО СОСТАВА И СТУДЕНТОВ**

Научная деятельность в филиале «РГЭУ (РИНХ) г. Кисловодска является составной частью подготовки бакалавров направлений подготовки «Экономика» и «Юриспруденция» и «Прикладная информатика»). Научно-исследовательская работа филиала основывается на следующих приоритетных положениях:

- научно-исследовательская деятельность преподавателей;
- возможность каждому студенту заниматься научными исследованиями под руководством преподавателей;
- результативность научных исследований (защита диссертаций, публикаций и т.д.);
- организация и проведение научно-практических конференций молодых ученых, студентов, преподавателей.

Научно-исследовательская деятельность в филиале осуществляется в рамках грантовой деятельности и выполнения хоздоговорных работ. В 2020-2022 годах на базе филиала выполнены 6 хоздоговорных работ с общим объемом финансирования 1 130524 тыс. руб.36 коп.

Динамика показателей выполнения НИР филиала по годам:

- •в 2022 г. 397 000 руб. 18 коп. (из них 265 000 руб. хоздоговорных НИР 132000 руб. 18 коп. НИР по грантам).
- в 2021 г. – 392 000 руб. 18 коп. (из них 260 000 руб. хоздоговорных НИР, 132000 руб. 18 коп. НИР по грантам);
- в 2020 г. - 341524 руб. (из них 245 000 руб. хоздоговорных НИР, 96524 руб. НИР по грантам);

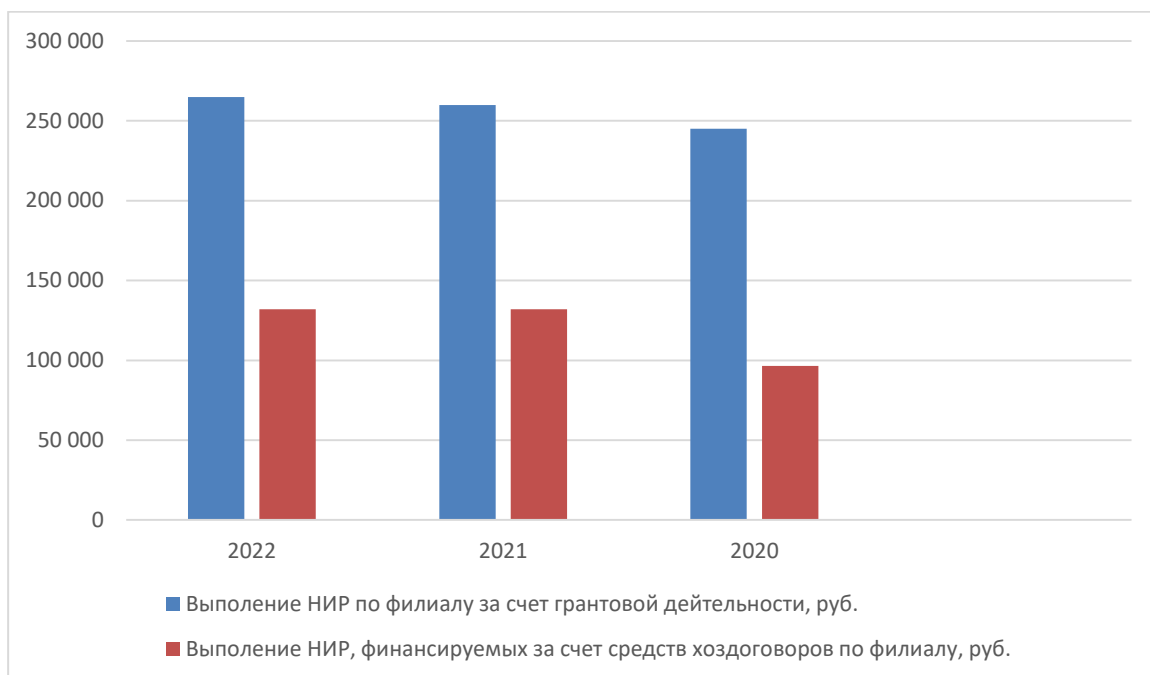


Рис.4.1 - Выполнение НИР по грантам и хозяйственным договорам в филиале за 2019-2021 гг., руб.

В расчете на единицу научно-педагогического персонала объем выполненных хозяйственных работ составил:

- в 2022 г. – 65, 00 тыс. рублей;
- в 2021 г. – 65, 00 тыс. рублей;
- в 2020 г. – 60, 00 тыс. рублей.

По результатам выполненных исследований в 2020 - 2022 годах преподавателями филиала опубликованы: 1 учебное пособие, 1 монография, 2 статьи в изданиях, индексируемых в базе данных Web of Science, 3 публикации в изданиях, индексируемых в базе данных Scopus, 15 статей в научных журналах, включенных в перечень ВАК, 71 статья в изданиях, включенных в Российский индекс научного цитирования (РИНЦ), 52 статья в сборниках по материалам научно-практических конференций.

Статьи преподавателей филиала в научных изданиях, индексируемых в базе данных Web of Science и Scopus:

- Chernyshev A.B., Kaliberda I.V.:

Description of a nonlinear link in a control system with distributed parameters // Modern Science and Innovations. -№ 1 (37).-2022. - С.10-18.

- Chernyshev A.B., Martirosyan A.V., Mir-Amal A.M., Martirosyan K.V.: Assessment of a hydrogeological object's distributed control system stability //Всборнике: Proceedings of the 2022 Conference of Russian Young Researchers in Electrical and Electronic Engineering, ElConRus 2022. - С. 768-771.

- Amiyants K.A., Mordovina A.A., Zakharyan O.A., Bunina A.F., Chemerensky K. V.: Problems of Criminal Liability for Damage Caused by an Unmanned Vehicle (научная статья). Metascientific study of artificial intelligence. – USA: Information Age Publishing, 2021. – Book series: Advances in research on Russian business and management. P. 367-372.

- Martirosyan A.V., Grudyaeva E.K., Martirosyan K.V., Chernyshev A.B.: CALCULATION OF THE TEMPERATURE MAXIMUM VALUE ACCESS TIME AT THE OBSERVATION POINT. В сборнике: Proceedings of the 2021 IEEE Conference of Russian Young Researchers in Electrical and Electronic Engineering, ElConRus 2021. - 2021. - С. 1014-1018.

- Martirosyan A.V., Chernyshev A.B., Martirosyan K.V.: Calculation of the first switch-on time of distributed objects control action. В сборнике: Proceedings of the 2020 IEEE Conference of Russian Young Researchers in Electrical and Electronic Engineering, ElConRus 2020. С. 750-754.

- Martirosyan K.V., Chernyshev A.B., Martirosyan A.V., Tatyana K.V.: Formation of the anterior heating function under the action of uniformly distributed sources. В сборнике: Proceedings of the 2020 IEEE Conference of Russian Young Researchers in Electrical and Electronic Engineering, ElConRus. 2020. С. 755-760.

Преподаватели филиала принимают участие в разработке учебных пособий:

Чемеринский К.В. Теоретические основы квалификации преступлений: учебное пособие (курс лекций). - Ставрополь: Изд-во СКФУ, 2022. – 92 с.

Преподаватели филиала принимают участие в разработке монографий:

Агаджанян Э.М., Ганаева Е.Г. Преступления экстремистской направленности: уголовно-правовые и криминологические аспекты. Монография.- ФГБОУ ВО «Чеченский государственный университет»,

Грозный 2020. –234 с.

Методические рекомендации подготовлены по написанию курсовых работ:

- Акименко М.А., к. ю. н., доцентом кафедры экономических и гуманитарных дисциплин филиала: «Конституционное право»;

- Егиазаровой С.В., к.ю.н., доцентом кафедры экономических и гуманитарных дисциплин филиала: «Гражданское право»;

- Киселевой Н.Н., к.с.н., доцентом кафедры экономических и гуманитарных дисциплин филиала: «Аудит»;

- Павленко И.А., к.э.н., доцентом кафедры экономических и гуманитарных дисциплин филиала: «Комплексный экономический анализ хозяйственной деятельности».

- Старцева-Тарасова В.И., к. п. н., доцентом кафедры экономических и гуманитарных дисциплин филиала: «Теория государства и права»;

- Сукманов А.В. к.т.н., доцентом кафедры экономических и гуманитарных дисциплин филиала: «Информационные системы в бухгалтерском и аудите».

- Хрипачева Т.А. к.э.н., доцентом кафедры экономических и гуманитарных дисциплин филиала: «Бухгалтерский и управленческий учет».

Неотъемлемым элементом научно-инновационной работы филиала является организация и проведение научно-практических конференций студентов и практиков, мастер-классов и круглых столов.

Наиболее значимыми научными мероприятиями, которые проводились в филиале являются:

- IV студенческая научно-практическая конференция «Современная наука - молодому поколению»;

- студенческая научно-практическая конференция «Пути познания», посвященная вопросам социально-экономического преобразования и трансформации российского общества в постпандемическом мире;

- студенческая научно-практическая конференция «Пути познания», посвященная вопросам взаимосвязи человека и общества, экологии и защите



окружающей среды;

- круглый стол, посвященный внешним вызовам для российской экономики;

- круглый стол, посвященный перспективам развития профессиональных компетенций в профессии бухгалтера в соответствии с профессиональными стандартами;

- круглый стол, посвященный вопросам прав участников образовательного процесса;

- круглый стол, посвященный вопросам COVID -19 и мир труда: вызовы и возможности;

- круглый стол, посвященный перспективам развития цифровой экономики.

Таблица 4.1

**Количество научных мероприятий в которых участвовали ППС  
в 2020-2022 годах**

	2022.	2021г.	2020г.
Конференции, в которых участвовали работники филиала, всего:	6	7	5
Из них			
международные	4	4	2

Одним из приоритетных направлений научно-образовательной политики филиала является подготовка кадров высшей квалификации для научной, научно-педагогической и инновационной деятельности.

В филиале активно ведется научно-исследовательская работа студентов, которая проводится по следующим направлениям:

- участие во Всероссийских, региональных и внутривузовских научных конкурсах, олимпиадах;

- участие в научно-практических конференциях и круглых столов.

Самой популярной формой НИРС студентов филиала является участие в студенческом научном кружке «Экономист». Формами подведения итогов

работы СНК «Экономист» является конкурс научных работ, участие в научных конференциях, олимпиадах, проведение круглых столов и т.д. Ежегодно лучшие студенческие работы направляются на региональные и всероссийские конкурсы и олимпиады.

В 2020-2022 годах во Всероссийских конкурсах и олимпиадах приняли участие 4 обучающихся филиала, 20 студентов выступили с докладами на научно-практических конференциях различных уровней, из них 18 с научными публикациями, 3 награждены дипломами, почетными грамотами.

Приоритетами в реализации научно-исследовательской деятельности филиала являются:

1. Повышение активности участия научно-педагогических сотрудников в НИР, финансируемых в рамках хоздоговорных работ.

2. Увеличение количества публикаций научно-педагогических работников в высокорейтинговых журналах, входящих в российские и международные базы цитирования (Web of Science, Scopus).

3. Повышение активности участия ППС и студентов в конференциях, форумах по различным научным направлениям, проводимых в РГЭУ (РИНХ) и на базе других образовательных и научных организациях.

## **5. СИСТЕМА МЕНЕДЖМЕНТА КАЧЕСТВА В ФИЛИАЛЕ**

Работа в рамках развития Системы менеджмента качества в филиале «РГЭУ (РИНХ)» г. Кисловодска реализуется по следующим основным направлениям:

- разработка и реализация технологий менеджмента качества;
- создание системы мониторинга основных направлений деятельности филиала.

В рамках реализации программы по развитию СМК были проведены следующие виды работ:

- на заседании Совета филиала были утверждены цели в области качества на 2022 год, регулярно обсуждается ход их выполнения;
- кафедрой филиала утверждены цели в области качества, на заседаниях кафедры осуществляется контроль за уровнем достижения поставленных целей;
- регулярно проводится мониторинг удовлетворенности потребителей. С этой целью собирается и анализируется информация от работодателей, проводится анкетирование студентов и выпускников;
- контролируются планы повышения квалификации профессорско-преподавательским составом;
- информирование ППС кафедры по вопросам развития СМК, повышения качества образовательного процесса.

Стратегия, цели, задачи, планы, политика в области качества подготовки бакалавров становятся вопросами обсуждения на заседаниях кафедры, учитываются при составлении и утверждении индивидуальных планов преподавателей. Заведующий кафедрой регулярно посещает лекции, практические и семинарские занятия преподавателей. Результаты посещений обсуждаются на заседаниях кафедр. На заседании кафедры утверждаются экзаменационные билеты и вопросы к зачетам.

В план работы кафедры внесены вопросы качества подготовки бакалавров, проведение открытых лекций и практических занятий, обсуждение рукописей учебных и учебно-методических пособий, вопросы о проведении научно-

практических конференций и другое. Заведующий кафедрой лично участвует в реализации политики филиала в области качества, осуществляет непосредственный контроль за выполнением требований федеральных государственных образовательных стандартов. На заседании кафедры обсуждаются планы работ и ход их выполнения.

НИР студентов отслеживается через протоколы проведения научных конференций различного уровня (соответствующая документация имеется в делах кафедры), заседаний научного кружка «Экономист». На кафедре проводятся обсуждения методических работ, заслушиваются лекционные материалы преподавателей кафедры. Организованы регулярные взаимопосещения лекций и практических занятий с обсуждением их результатов на заседаниях кафедры.

Филиал «РГЭУ (РИНХ)» в г. Кисловодске в полном объеме обеспечен всей нормативной документацией в рамках СМК, успешно применяет ее в работе, что способствует повышению качества образовательного процесса. С целью изучения качества преподавания учебных дисциплин и профессионального мастерства преподавателей студенты филиала приняли участие в проведении анкетирования «Преподаватель глазами студентов». Анализ результатов анкетирования обсуждается на заседаниях совета филиала, кафедры, разрабатывается система мер по совершенствованию педагогической деятельности отдельных преподавателей

Приоритетными направлениями совершенствования организации учебного процесса в филиале являются: развитие электронно-образовательной информационной среды, внедрение в учебный процесс инновационных образовательных технологий, использование передового опыта отечественной высшей школы, организация учебного процесса с использованием зачетных единиц и балльно-рейтинговой системы обучения. Преподаватели филиала при проведении лекций, семинарских занятий используют различные формы обучения: деловые и ролевые игры, коллоквиумы, ток-шоу, круглые столы, конференции и т.д.

Важным заключительным этапом в оценке качества подготовки бакалавров, результатом деятельности всего профессорско-преподавательского состава филиала является государственная итоговая аттестация. Для обучающихся филиала разработаны необходимые учебно-методические материалы по подготовке к государственной итоговой аттестации, организована работа по подготовке выпускных квалификационных работ.

Работа государственных экзаменационных комиссий организована в соответствии с требованиями положения «О порядке проведения государственной итоговой аттестации по образовательным программам высшего образования – программам бакалавриата, программам специалитета и программам магистратуры», утвержденного Ученым советом университета.

Все необходимые для работы ГЭК документы, оформленные должным образом, предоставляются в срок.

Государственные экзаменационные комиссии отмечают высокий уровень подготовки большинства выпускников, глубокое знание ими материала и способность к анализу ситуации. Студенты показали хорошие знания основополагающих и нормативных документов, первоисточников, опыта российской и зарубежной экономической деятельности. Тематика представленных к защите выпускных квалификационных работ в целом актуальна и отличается новизной. Работы имеют определенную практическую и, в ряде случаев, научную ценность. Некоторым выпускникам было рекомендовано продолжить начатые ими исследования при дальнейшем обучении в магистратуре и аспирантуре.

Государственные экзаменационные комиссии в филиале создаются по каждому направлению подготовки под председательством, как правило, главных специалистов организаций и учреждений Ростовской области. Состав государственных экзаменационных комиссий формируется из преподавателей ФГБОУ ВО «РГЭУ (РИНХ)», работодателей и утверждается приказом ректора университета.

Государственная итоговая аттестация включает:

- сдачу государственного экзамена;
- защиту выпускной квалификационной (дипломной) работы.

По результатам работы Государственных экзаменационных комиссий в 2022 года из 52 выпускников, допущенных к государственной итоговой аттестации, успешно сдали государственные экзамены 52 человека и защитили выпускные квалификационные работы 31 человек. Получили дипломы с отличием 1 выпускник очной формы обучения и 2 выпускника очно-заочной формы обучения, что составляет 5,8 % от общего количества студентов.

Таблица 5.3

### Итоги государственной итоговой аттестации в 2022 году

Наименование дисциплины	Оценки в абсолютных числах и процентах								Число лиц, полностью сдавших экзамены		
	Отлично		Хорошо		Удовлетв.		Неудовл		Все го	Из них получили диплом с отличием	Число лиц, не сдавших ГИА
	кол	%	кол	%	кол	%	кол	%			
<b>Направление подготовки 40.03.01 «Юриспруденция», профиль 40.03.01.03 уголовно-правовой</b>											
Государственный экзамен (заочная форма обучения)	8	38,0	10	47,0	3	15,0	0	0	21	2	0
<b>ИТОГО</b>	<b>8</b>	<b>38,0</b>	<b>10</b>	<b>47,0</b>	<b>3</b>	<b>15,0</b>	<b>0</b>	<b>0</b>	<b>21</b>	<b>2</b>	<b>0</b>
<b>Направление подготовки 38.03.01 «Экономика» профиль 38.03.01.01 «Бухгалтерский учет, анализ и аудит»</b>											
Государственный экзамен (заочная форма обучения)	15	56,0	12	44,0	0	0	0	0	27	1	0
Защита выпускной квалификационной работы (заочная форма обучения)	22	81,0	5	19,0	0	0	0	0	27	1	0
<b>ИТОГО</b>	<b>37</b>	<b>69,0</b>	<b>17</b>	<b>31,0</b>	<b>0</b>	<b>0</b>	<b>0</b>	<b>0</b>	<b>27</b>	<b>1</b>	<b>0</b>

Направление подготовки 09.03.01 «Прикладная информатика» профиль 09.03.03.01 «Прикладная информатика в экономике»											
Государственный экзамен (заочная форма обучения)	2	50,0	2	50,0	0	0	0	0	4	0	0
Защита выпускной квалификационной работы (заочная форма обучения)	4	100,0	0	0	0	0	0	0	4	0	0
<b>ИТОГО</b>	<b>6</b>	<b>75,0</b>	<b>2</b>	<b>25,0</b>	<b>0</b>	<b>0</b>	<b>0</b>	<b>0</b>	<b>4</b>	<b>0</b>	<b>0</b>
<b>Итого по филиалу</b>	<b>51</b>	<b>61,0</b>	<b>29</b>	<b>35,0</b>	<b>3</b>	<b>4,0</b>	<b>0</b>	<b>0</b>	<b>52</b>	<b>3</b>	<b>0</b>

Средний балл государственной итоговой аттестации выпускников заочной формы обучения в 2021/2022 учебном году по направлению 38.03.01 «Экономика», профиль 38.03.01.01 «Бухгалтерский учет, анализ и аудит» - 4,7; по направлению 40.03.01 «Юриспруденция» – 4,2; по направлению подготовки 09.03.01 «Прикладная информатика», профиль 09.03.03.01 «Прикладная информатика в экономике» - 4,8.

## **6. ВОСПИТАТЕЛЬНАЯ И СПОРТИВНО-ОЗДОРОВИТЕЛЬНАЯ РАБОТА**

Воспитательная работа в филиале выделена в качестве одного из приоритетных направлений деятельности и является неотъемлемой частью процесса подготовки бакалавров и специалистов среднего звена. Поэтому в задачи филиала входит подготовка не только профессионала, но и духовно богатой личности, патриота и гражданина своей страны, способного к самореализации, самовоспитанию, самообразованию, самообучению.

Целью воспитательного процесса является гармоничное развитие личности студента, будущего специалиста, формирование у него потребности в интеллектуальном, нравственном и физическом развитии, создание условий для формирования у каждого студента социально-ценностных качеств, взглядов, убеждений.

Основными документами по организации воспитательного процесса в филиале являются:

- Положение о студенческом самоуправлении;
- Положение о студенческом совете;
- Положение о старостате;
- Положение о работе кураторов учебных групп;
- План воспитательной работы.

Цель воспитания студента в филиале: способствовать формированию и развитию социально-адаптированной, социально-мобильной, духовно-богатой и высоконравственной личности, обладающей высокой гражданской ответственностью, чувством патриотизма, толерантностью.

Приоритетной задачей воспитания является ориентация студентов на непрерывное творческое саморазвитие. Творчески саморазвивающаяся личность объединяет в себе и духовность, и физическое здоровье, и интеллигентность, и профессионализм, и конкурентоспособность, и критичность мышления и многое другое.



В филиале разработан план мероприятий воспитательной направленности. В целом все мероприятия согласно плану воспитательной работы успешно выполняются. Студенты активно участвуют в общественной жизни филиала, региональных и городских мероприятиях.

Созданная студенческая организация самоуправления - Студенческий совет активно взаимодействует со структурными подразделениями филиала, участвует в решении социально-правовых проблем студенческой молодежи, разрабатывает и реализует социально-значимые студенческие инициативы, содействует формированию здорового образа жизни и профилактики асоциальных явлений в образовательной организации, развивает художественное творчество студенческой молодежи, содействует в благоустройстве филиала. В состав студенческого совета входит 16 обучающихся.

В рамках гражданско-патриотического воспитания за отчетный период в филиале регулярно проводились мероприятия гражданско-патриотической направленности. Это заседания круглых столов с обсуждением исторических фильмов, кураторские часы на тему победы советского народа в Великой Отечественной войне. Студенты филиала принимают участие во всероссийских мероприятиях: патриотических акциях «Георгиевская ленточка», Бессмертный полк».

Студенческий совет организывает и проводит различные студенческие мероприятия. Среди многочисленных общественно-значимых мероприятий, в которых принимали участие обучающиеся, это:

- Международная акция. Тест по истории Великой Отечественной войны;
- Всероссийская акция «Диктант Победы»;
- Международная Всероссийская научно-практической конференции с международным участием, г. Нальчик, 30 июня - 2июля 2022г., Нальчик;
- Студенческая научно-практическая конференция «Пути

познания», посвященная вопросам взаимосвязи человека и общества, экологии и защите окружающей среды ;

- Всемирный день прав ребенка и Всероссийский «День правовой помощи детям»;
- Всероссийский молодежный кубок по менеджменту «Управляй»;
- круглый стол, посвященный внешним вызовам для российской экономики.

Одним из приоритетных направлений воспитательной работы в филиале «РГЭУ (РИНХ)» г. Кисловодска недопущение проявлений экстремизма и терроризма в студенческой среде. В рамках этой работы ведутся профилактические мероприятия, в группах и в целом по филиалу проводится разносторонняя работа по формированию у студентов антитеррористического сознания, развития активной гражданской позиции.

В соответствии с Комплексным планом противодействия идеологии терроризма в Российской Федерации на 2019-2023 годы, в целях профилактики экстремизма и формирования межнационального согласия в студенческой среде применяются следующие меры:

- повышение роли студенческих общественных объединений в жизни филиала, степень их влияния на процессы в студенческой среде;
- проведение профилактических бесед по законодательству в сфере противодействия экстремизму со студентами;
- оформление стендов антиэкстремистской тематики в корпусах филиала;
- проведение общественно-политических, культурных и спортивных мероприятий, направленных на развитие у студентов неприятия идеологии терроризма и привитие им традиционных духовно-нравственных ценностей.

Важным направлением в воспитательной работе является воспитание правовой культуры и законопослушности среди обучающихся. В филиале

проводятся встречи с представителями территориального отдела Управления Роспотребнадзора по Ставропольскому краю, которые выступают с лекциями по антиалкогольной пропаганде, сотрудниками прокуратуры г. Кисловодск, сотрудниками следственного комитета, отдела внутренних дел г. Кисловодск с целью изучения девиантных явлений в студенческой среде. Среди студентов проводится анкетирование по профилактике наркомании, предупреждения правонарушений и преступлений.

Решение задач воспитательной деятельности по формированию здорового образа жизни среди молодежи нашли отражение в мероприятиях спортивного характера.

## 7. ПРОФОРИЕНТАЦИОННАЯ ДЕЯТЕЛЬНОСТЬ

Профориентационная работа в филиале проводится в соответствии с утвержденным планом по направлениям:

- рекламно-информационная работа;
- научно-образовательные мероприятия, включающие профориентацию;
- работа с образовательными учреждениями;
- социологические исследования.

За отчетный период, в рамках обозначенных направлений, преподавателями и сотрудниками филиала проводились мероприятия, направленные на профессиональную ориентацию в будущем выборе у школьников и обучающихся, получающих среднее профессиональное образование, и на формирование контингента филиала.

### 1. Рекламно-информационная работа:

- разработка рекламной продукции для абитуриентов;
- использование социальных сетей Instagram, Facebook, Вконтакте как инструментов профориентационной работы и распространение рекламной информации о направлениях подготовки и специальностях СПО;
- подготовка и участие в «Днях открытых дверей филиала» в формате онлайн;
- распространение среди абитуриентов буклетов филиала и проведение профориентационных бесед в формате онлайн;
- публикация в аккаунтах сетей ВКонтакте и Инстаграм информации о предстоящих мероприятиях, проводимых филиалом.

На сайте филиала размещена информация о направлениях подготовки высшего образования и о специальностях среднего профессионального образования, для абитуриентов публиковались новости и объявления, размещались текстовые и фотоматериалы по проведённым мероприятиям.

### 2. Научно-образовательные мероприятия, включающие профориентацию:

- проведение внутривузовской научно-практической конференции «Пути познания». В конференции приняли участие как студенты, обучающиеся по программе среднего профессионального образования филиала, колледжей г. Ессентуки, Кисловодска, так и обучающиеся 9-11 классов образовательных школ города;

- проведение ежегодной олимпиады среди учащихся 9-х классов города Кисловодска с целью выявления потенциальных абитуриентов колледжа филиала;

- заседание студенческого научного кружка «Экономист» и «Информатик» в расширенном формате с участием школьников.

### 3. Работа с образовательными организациями:

- участие в родительских собраниях школ г. Кисловодска;
- проведение профориентационной работы в средних профессиональных образовательных организациях (колледжах, техникумах) города Кисловодска, Ессентуков, Георгиевска с целью привлечения абитуриентов на ускоренную форму обучения на базе среднего профессионального образования;

- рассылка информационных материалов по курируемым школам и колледжам об образовательных программах филиала и изменениях в правилах поступления в филиал;

- привлечение обучающихся образовательных организаций к участию в конференциях, проводимых филиалом.

### 4. Социологические исследования:

- проведение анкетирования будущих абитуриентов при посещении учебных заведений;

- проведение опроса среди поступающих в Вуз с целью определить почему было ими выбрано данное учебное заведение.